

Revitalizácia vnútrobloku

PÁDIVEC

Trenčín



SÚHRNNÁ TECHNICKÁ SPRÁVA

SO 01 až 03

verzia 11/2020

so zapracovanými zmenami 7 dec 2020 (SO 01, 02, 03, 04)

NÁZOV STAVBY: **REVITALIZÁCIA VNÚTROBLOKU PÁDIVEC, Trenčín**

MIESTO STAVBY: Trenčín, vnútroblok medzi ulicami Opatovská, Pádivého a I. Krasku

KATASTRÁLNE ÚZEMIE: Trenčín, okres Trenčín

DOTKNUTÉ PARCELY: **KNC 654/1, 654/2**

INVESTOR: Mesto Trenčín
Mierové námestie 1/2
911 64 Trenčín
IČO: 00312037
DIČ: 2021079995
IČ DPH: SK2021079995
tel. 0902 911 075 (Kotrasová)
e-mail: janka.kotrasova@trencin.sk

ZODP. PROJEKTANT: Ing. arch. Peter KOHOUT
Reg. číslo: 2217 AA
IČO: 35179872

VYPRACOVAL: Ing. Ivana Kodajová – Ing. Lucia Barteková
KVITNÚCE ZÁHRADY s. r. o.
Záhumenská 1824/76, 91104 Trenčín
IČO: 44387954
IČ DPH: SK2022700306
tel.: 0907 597 720, 0907 413 280
e-mail: kvitnucezahrady@gmail.com

STUPEŇ PD: DSP

DÁTUM SPRACOVANIA: **12/2020**

ETAPIZÁCIA

Výkresová a technická dokumentácia pre objekt je spoločná, objekt sa ďalej delí na 3 podobjetky podľa etáp realizácie, ktoré sú podrobne rozdelené vo Výkaze výmer.

Pred kompletným odovzdaním projektovej dokumentácie boli uskutočnené zmeny, ktoré sú zahrnuté vo výkrese „ZMENY č.1 k 7.12.2020“. Opisy prvkov sú vypracované v zmysle týchto zmien.

Etapizácia sa prispôbuje aktuálnym možnostiam financovania investora. V prípade nesúladu projektovej dokumentácie a Výkazu výmer, je nadradený Výkaz výmer.



Etapizácia k 7.12.2020

SO 01 PRÍPRAVA ÚZEMIA A BÚRACIE PRÁCE

Výkresová a technická dokumentácia pre objekt je spoločná, objekt sa ďalej delí na 3 podobjetky podľa etáp realizácie, ktoré sú podrobne rozdelené vo Výkaze výmer.

V jednotlivých etapách treba vybúrať a demontovať nasledovné:

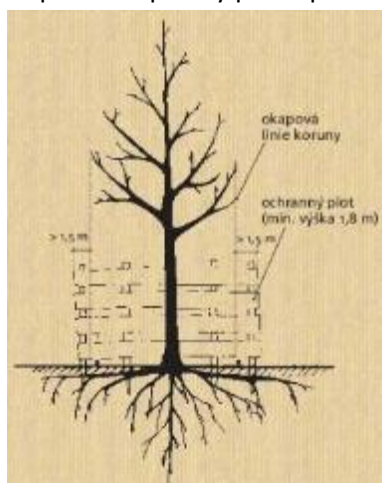
- asfaltové plochy
- dlažba štvorcová kladená do štrkového lôžka a obrubníkov (pod pergolou a na ploche kt. bola pôvodne pod domčekom správcu)
- dlažba obdĺžniková kladená do štrkového lôžka bez obrubníkov
- betónové plochy (jedná sa o drobné neucelené plochy po celom území, vyznačené v PD)
- obrubníky
- dopadové plochy z riečneho kameniva frakcie 4/8 mm
- demontáž oplotenia, výška do 2, stĺpiky + pletivo, vrátane 2 brán
- demontáž ochranného oplotenia pri futbale, výška 6m
- vyznačené herné prvky a mobiliár
- pne

Pri pergole je potrebná demontáž vyznačeného segmentu. Z veľkej zostavy je nutné po premiestnení lanovej dráhy, demontovať mostík. Otvorená plošina veže, bude následne uzavretá, vid'. objekt SO 03.

Lanová dráha a 2 vyznačené lavičky budú následne použité na novom mieste v rámci riešeného vnútrobloku.

BÚRACIE PRÁCE A OCHRANA STROMOV NA STAVENISKU

Pred samotnou realizáciou je nutné z pozemku odstrániť všetok mobiliár (nepoškodiť pri demontáži!) a spevnené plochy podľa priloženej dokumentácie.



Obr. Ochranný plot (v pôdoryse minimálne 4 steny, optimálne 8uholník) musí chrániť minimálne celý priestor vymedzený odkvapovou líniou koruny.

SKRÝVKA ORNICE

Následne je nutné urobiť skrývku ornice v minimálnej hĺbke 20 cm, pričom treba **výrazne označiť tzv. bezzásahové územia a ochrániť jestvujúce stromy.**

INŽINIERSKE SIETE

Zemné práce sa budú vykonávať v súlade s STN 386413 a STN 733050. **Pred začatím zemných prác musia byť v teréne vytýčené všetky podzemne inžinierske siete ich správcami.** Pri práci v ich blízkosti je nutné rešpektovať ich ochranné pásma a vyjadrenia správcov týchto vedení. Tam, kde je to potrebné, použiť **koreňové chráničky** na ochranu sietí pred prerastaním koreňmi drevín.

SO 02 SPEVNENÉ PLOCHY

Výkresová a technická dokumentácia pre objekt je spoločná, objekt sa ďalej delí na 3 podobjetky podľa etáp realizácie, ktoré sú podrobne rozdelené vo Výkaze výmer.

Pri realizácii komunikácií je nutné rešpektovať navrhované rozvody Automatického zavlažovacieho systému (SO 05) a osadiť v mieste prechodov CHRÁNIČKY, prípadne umožniť pokládku hlavných rozvodov pred realizáciou spevnených plôch.

OBRUBNÍKY k 7.12.2020

1.ETAPA

5 bm obrubník cestný nábehový

666 bm obrubník parkový 100x20x5cm

84 bm obrubník z oceleovej pásoviny, v 200, hr 5mm s trnmi, pozinkovaný

72 bm obrubník z kociek 10x10x10 cm, ukladany v 2 rade

2.ETAPA

334 bm obrubník parkový 100x20x5cm

73 bm EPDM obrubníky, farba čierna (súčasť SO 03 Prvky drobnej architektúry)

3.ETAPA

161 bm obrubník parkový 100x20x5cm

SPEVNENÉ PLOCHY k 7.12.2020

1.ETAPA

420 m2 metličkový betón, farba: bledosivá

278 m2 betónová dlažba hr. 6 cm, formát 10,2x9,2, 6,8x9,2, 5,8x9,2, 8,7x9,2, 7,5x9,2, 8,3x9,2, 8,3x9,2
farba: granit svetlá

307 m2 mlatový povrch, farba: bledožltá alebo bledosivá

115 m2 kamenná dlažba hr. 10cm, formát 10x8 cm, farba: 45 m2 čierny čadič, 70m2 biela žuľa

2.ETAPA

183 m2 betónová dlažba hr. 6 cm, formát 10,2x9,2, 6,8x9,2, 5,8x9,2, 8,7x9,2, 7,5x9,2, 8,3x9,2, 8,3x9,2
farba: granit svetlá

150 m2 zatrávňovacia dlažba hr. 10cm, formát 40x40cm, farba: sivá

3.ETAPA

119 m2 betónová dlažba hr. 6 cm, formát: 10,2x9,2, 6,8x9,2, 5,8x9,2, 8,7x9,2, 7,5x9,2, 8,3x9,2, 8,3x9,2
farba: granit svetlá

RIEŠENIE CHODNÍKOV

Vlastná plocha vnútrobloku je bez prístupových komunikácií pre automobily, čím je chránená pred dopravou a je bezpečná pre chodcov. Hrádza je súčasťou cyklistických trás mesta a ďalej pokračuje v smere východ - západ mimo riešené územie. Hlavné chodníky v území sú vedené tak, aby bol umožnený bezbariérový prístup.

Smerové riešenie

Smerové riešenie pri rekonštrukcii existujúcich chodníkov ostáva zachované. V miestach vjazdov na chodníky sa vykoná zníženie obruby na bezbariérovú úpravu. Obrubníky sú osádzané do betónového lôžka zo suchého betónu, hrúbky minimálne 100 mm, so škárami vyplnenými cementovou maltou.

Výškové riešenie a šírkové usporiadanie

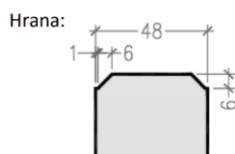
Výškové riešenie chodníkov pre peších je podmienené typom terénu, preto ostáva v čo najväčšej miere zachované. Pozdĺžne sklony zostanú z vyššie uvedených dôvodov taktiež zachované. Šírkové usporiadanie je prispôsobené požiadavkám technických služieb – komunikácie pre obslužné vozidlá (piesok, odpad, lístie, kosenie, ..) sú riešené v šírke 3m.

Priečny sklon

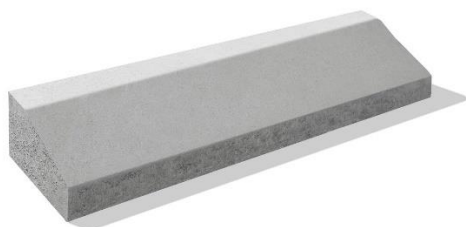
Na rekonštruovaných úsekoch chodníkov je navrhovaný jednostranný priečny sklon s hodnotou 2 % smerom do terénu, pri budovách vždy v smere od budovy.

Obrubníky

Obrubníky sú riešené prevažne ako klasické **parkové betónové obrubníky 100x20x5 cm** s rovnou, nezaoblenou hranou v bledosivej farbe.



Pri hlavnom vstupe od Opatovskej pre komunálnu techniku sú navrhnuté **cestné nábehové obrubníky**.



Cestný obrubník nábehový

Obrubníky z ocelevej pásoviny (v. 200mm, hr. 5mm, dĺžka podľa potreby, s navarenými trnmi napr. z roxorov priemeru 10mm, min. 2 trny na 1,5 bm, povrchová úprava zinkovaním)

Okolo vodného lesa sú navrhnuté **kamenné obrubníky z kamenných kociek 10x10x10 cm ukladaných v 2 rade, farba: biela (napr. žula)**.

METLIČKOVÝ BETÓN

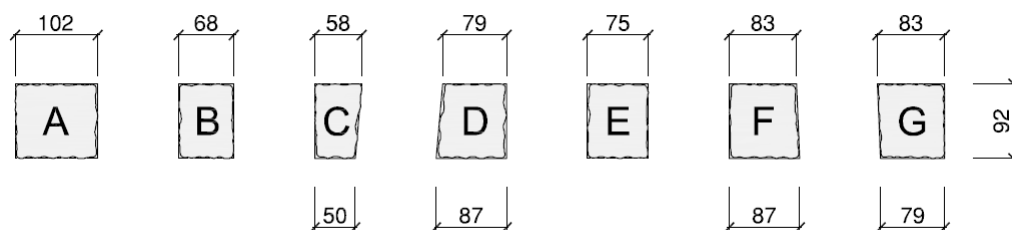
Môže byť použitá aj zjednodušená skladba, viď. výkaz výmer.

BETÓNOVÁ DLAŽBA HR. 6 CM

FARBA: GRANIT SVETLÁ

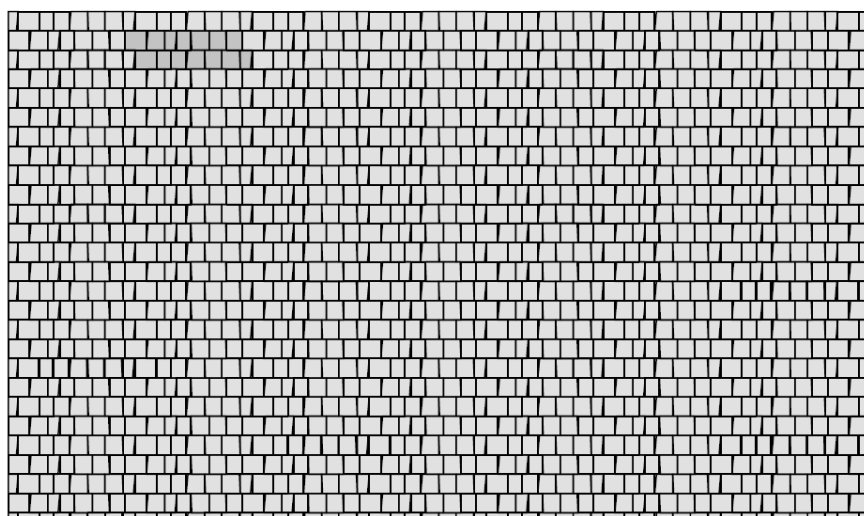


Hrúbka 6cm, odporúčaný mix formátov:



Rozmery: 10,2x9,2cm, 6,8x9,2cm, 5,8x9,2cm, 8,7x9,2cm, 7,5x9,2cm, 8,3x9,2cm, 8,3x9,2cm

Vzor ukladania



KAMENNÁ DLAŽBA

Celková výmera 115 m²

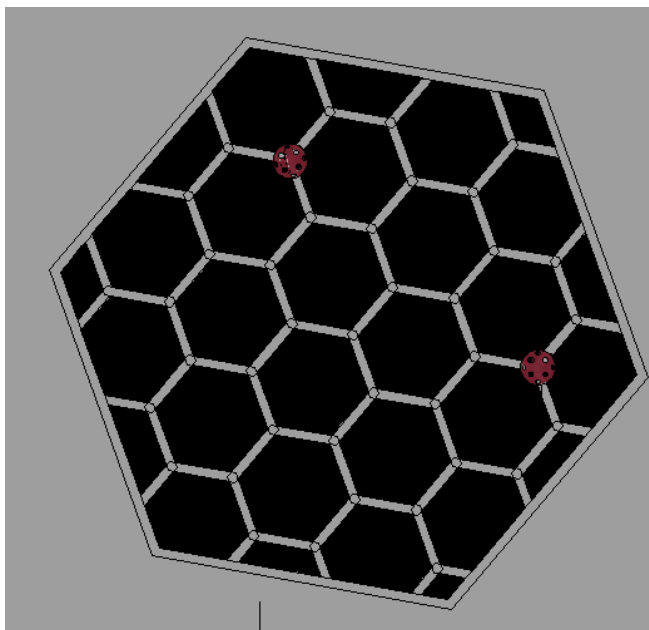
Formát: 10 x 10 x 10 cm, prípadne 10 x 8, hr. 10 cm

Farba:

pod muchotrávkami – 70 m² čierny (napr. čadič), 25 m² biely (napr. žula)

vstupy do jamy – 20 m² čierny (napr. čadič)

Vzor ukladania „pod muchotrávky“:



6 uholníky so stranou 1,2m

Vzor ukladania kamenné „chodníky do jamy“

Kocky môžu byť kladené pravidelne alebo voľne.



Pri pokládke kamennej dlažby je vhodné použiť jemnejšie lôžko ako je bežné pri zámkovej dlažbe, nakoľko sa lôžko pre kocky neurovňuje latou, ale sa každá kocka zaklepáva pomocou gumového kladiva samostatne. Dôvodom je rozdielna výška a tvar jednotlivých kociek. Odporúčame štrkodrvinu frakcie 2-4 mm.

Výška navezeného lôžka a teda aj meranie výšky pred pokládkou, musí počítať s tým, že sa kocky do lôžka zatlačia cca 15 mm. 5mm pri zaklepávaní kociek gumovým kladivom a ďalších cca 10 mm pri záverečnom vibrovaní.

Pre vibrovaním by mali kocky vyčnievať cca 1 cm nad plánovanú výšku.

ZATRÁVNŮVACIA DLAŽBA



Rozmery 40 / 40 / 12 mm

Zatravnovacie diely so škárou 42 mm, cca 52 % podiel priepustnosti plochy, hodnota odtoku 15

Farba: sivá

ODVODNENIE

Odvodnenie povrchu komunikačnej trasy je riešené priečnym sklonom min. 2%, s tým, že dažďová voda je odvádzaná prirodzene do príľahlého terénu.

Dlažba pod muchotrávkami bude vyspádovaná do stredového žľabu, ktorý bude odvádzať vodu do drenážneho systému a následne do vsaku.

SO 03 PRVKY DROBNEJ ARCHITEKTÚRY

Výkresová a technická dokumentácia pre objekt je spoločná, objekt sa ďalej delí na 3 podobjetky podľa etáp realizácie, ktoré sú podrobne rozdelené vo Výkaze výmer.

Podrobný popis umiestnenia, prevedenia a rozmerov je uvedený v Opisoch prvkov a vo výkresovej časti PD. Dopĺňujúce info uvádzame nižšie.

DROBNOSTI PRE ZVIERATKÁ

3 ks W1 / domčeky pre ježkov (1.etapa)



8 ks W2 / vtáčie krmítko (1.etapa)



1 ks W3 / vtáčie hniezdo dvojité (1.etapa)



1 ks W4 / krmítko pre veveričky (1.etapa)



PÔVODNÉ HERNÉ PRVKY

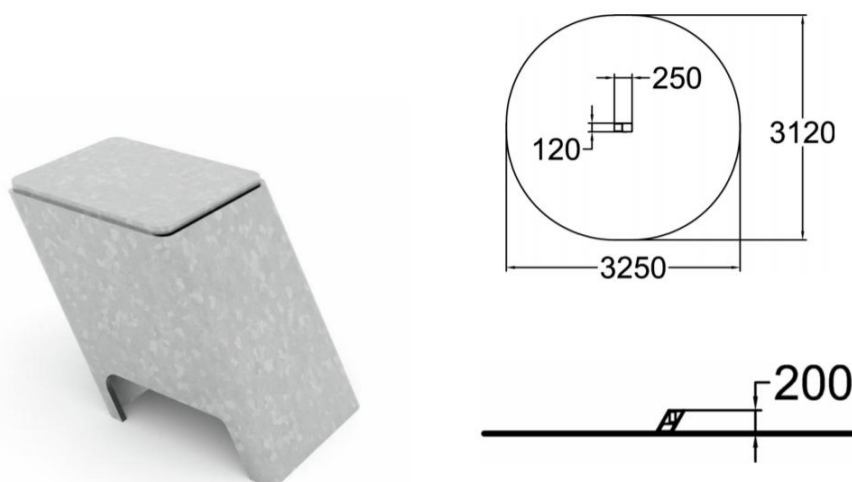
Pôvodné herné prvky, ktoré v riešenom území zostávajú (Veľká zostava, Veža, Lanová dráha, Pergola, 2 lavičky), je nutné ošetriť, tak aby spĺňali súčasné normy pre detské ihriská a bola predĺžená ich životnosť.

Z veľkej zostavy bude po premiestnení lanovej dráhy, demontovaný mostík, otvorená plošina bude následne uzavretá, tak aby bola bezpečná, v súlade s normami o detských ihriskách. Je možné využiť materiál s demontovaného mostíka, prípadne iných demontovaných herných prvkov.

PARKOUR

Nižšie uvádzame odporúčané rozmery parkourových prvkov, ktoré sú výsledkom dlhoročného štúdia profesionálnych parkouristov. Akékoľvek zmeny rozmerov mimo prípustnej odchýlky, môžu znížiť jednak športový zážitok, ale tiež bezpečnosť jednotlivých prvkov.

Dex stupienok



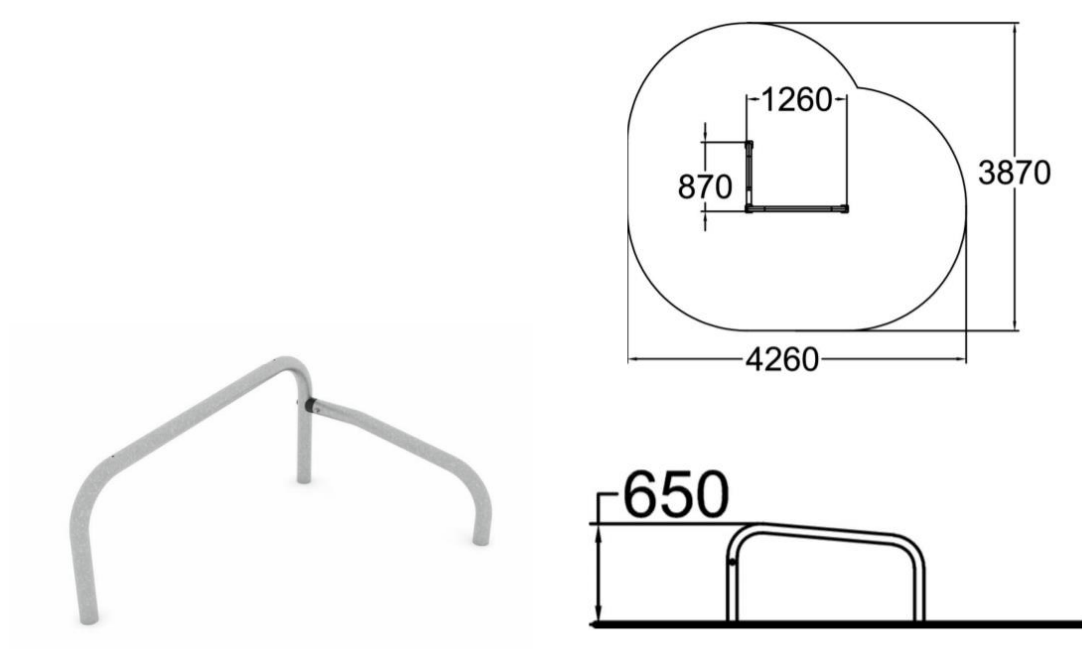
Rovné zábradlie



Odporúčané rozmery:

Dĺžka: 2290 mm, Výška 375 mm, Šírka 90 mm

Nízke zábradlie rohové



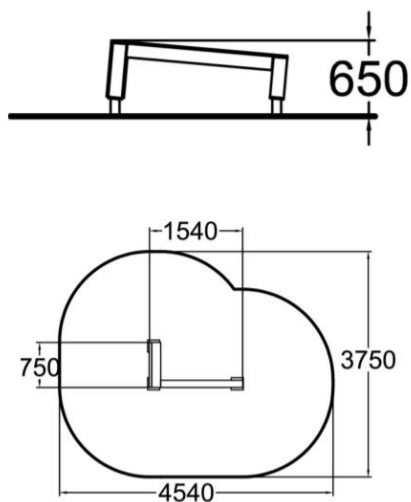
Vysoké zábradlie rohové



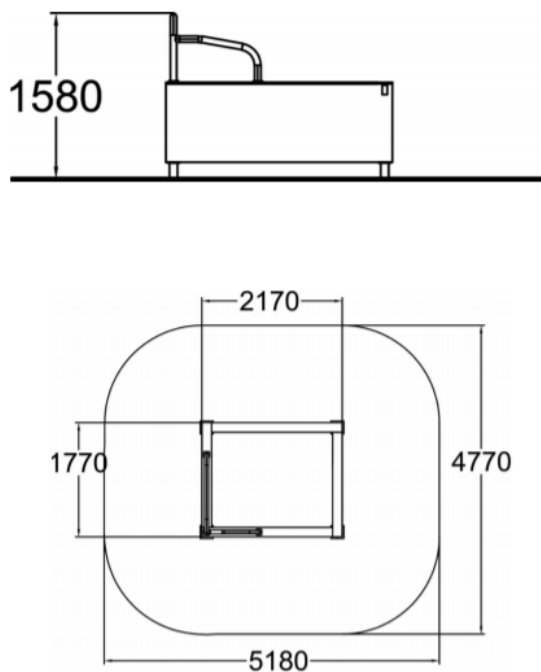
Odporúčané rozmery:

Dĺžka: 2290 mm, Výška 950 mm, Šírka: 897 mm

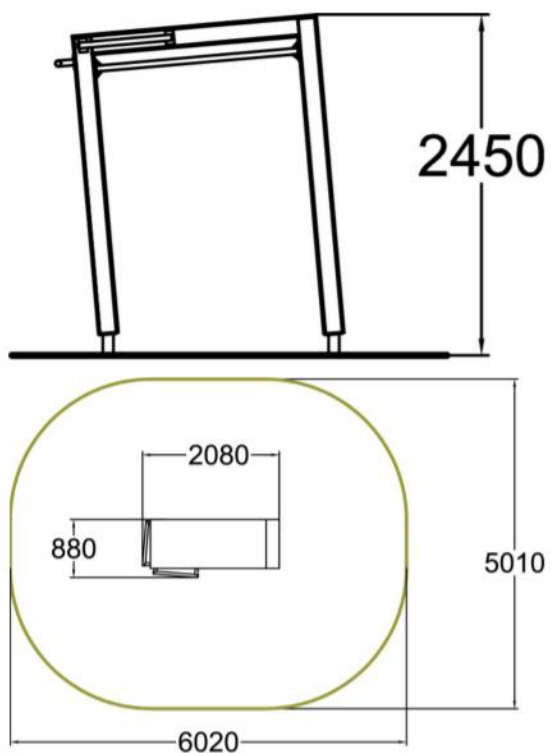
Klenba



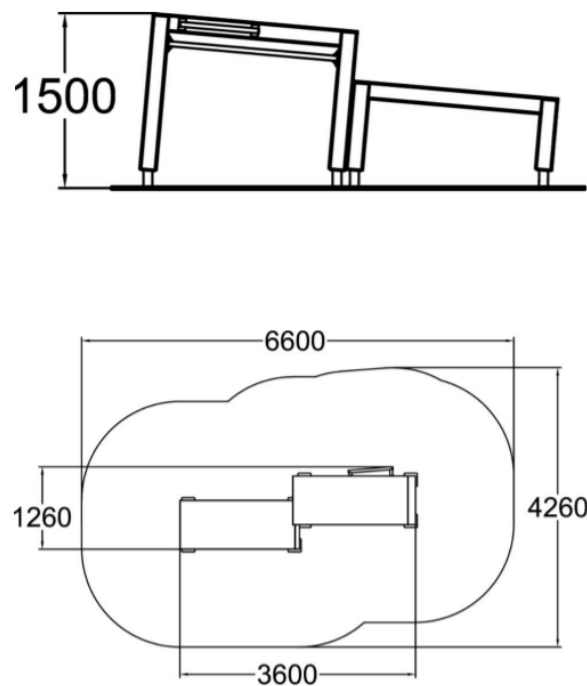
Klenba štvorcová



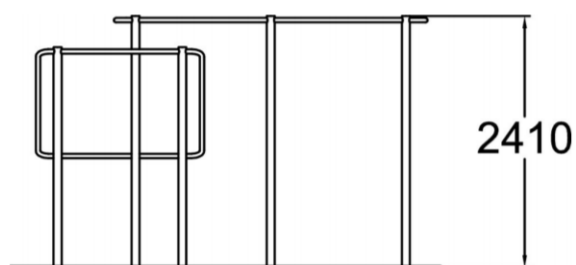
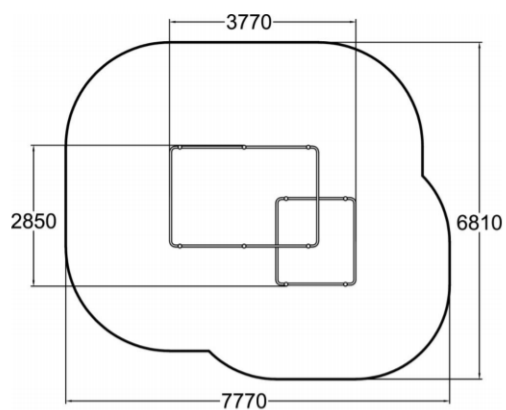
Základňa L



Dvojitá základňa



Klietka



DOPADOVÉ PLOCHY

1. ETAPA

612 m² dopadová plocha / piesok

2. ETAPA

289 m² dopadová plocha / EPDM, farba: biela

66 m² dopadová plocha / piesok, v 2. etape bez obrubníkov

DOPADOVÁ PLOCHA / EPDM

Farebnosť: biela

Bezpečný polyuretanový povrch musí byť certifikovaný podľa EN 11776-1, liaty na mieste, nesmie sa jednať o prefabrikovaný povrch.

Pozemné značenie zvyšuje jedinečný vzhľad a funkčnosť pri nácviku základných zoskokov a pristátí. Značenie sa realizuje vkladáním rôznych farieb EPDM do základnej plochy podľa odporúčania výrobcu. Grafika v povrchu nesmie byť realizovaná nástrekom/náterom, ale v celom priereze z EPDM vrstvy z inak celofarebného granulátu.

EPDM OBRUBNÍKY

Farebnosť: čierna

DOPADOVÁ PLOCHA / PIESOK

Dopadové plochy sú navrhnuté v hrúbke 40 cm, piesok musí byť 2x premývaný a nezávadný.

Pieskové plochy je nutné udržiavať podľa platnej vyhlášky MZ SR č. 521/2007 o podrobnostiach o požiadavkách na pieskoviská. Prevádzkovateľ musí:

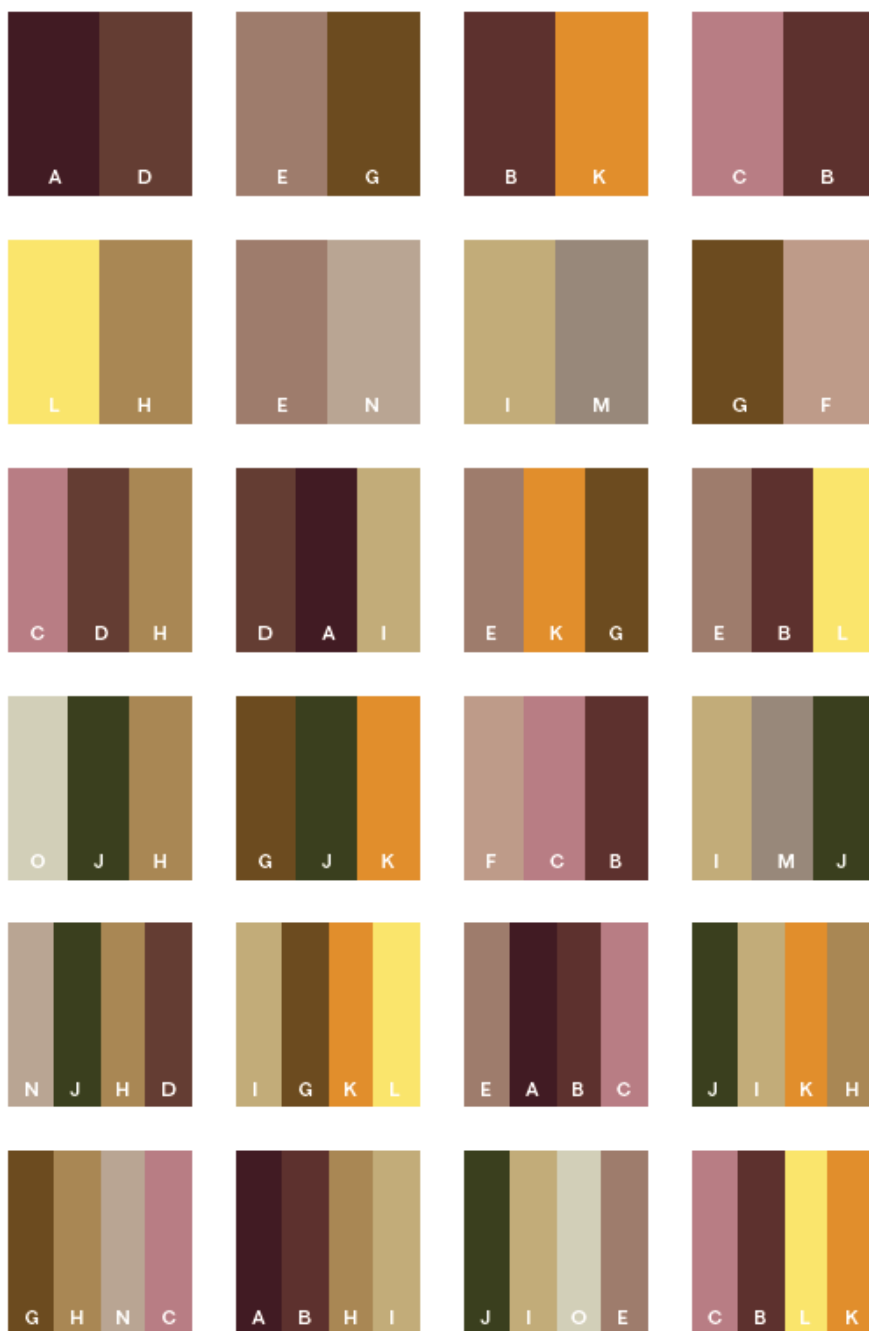
- kontrolovať prípustné množstvo vybraných indikátorov mikrobiálneho a parazitárneho znečistenia piesku
- prevádzkovateľ pieskovisko čistí, prekopáva, prehrabáva a polieva pitnou vodou (§ 17 zákona) alebo vodou zodpovedajúcou požiadavkám na kvalitu vody na kúpanie (§19 ods. 4 zákona) najmenej raz za dva týždne počas sezóny; o čistení a udržiavaní pieskoviska musí viesť záznamy

Všetky prvky majú výšku pádu $\leq 1,5$ m, kde je postačujúca hrúbka vrstvy 300 mm, vrátane +100 mm pre sypké materiály, podľa normy STN EN 1176-1

V časti pod vodnými prvkami je piesková plocha oddrenážovaná, ostatné plochy sú odvodnené iba vrstvou makadamu. V 2. etape sú pieskové dopadové plochy navrhnuté bez obrubníkov.

FAREBNOSŤ

Ak nie je v Opisoch uvedené inak, farebnosť prvkov sa riadi nižšie uvedeným ladením farieb.



BROWNTONE Color Combinations

ZAKLADANIE A VYTÝČENIE

Zakladanie a vytýčenie jednotlivých prvkov si zabezpečí realizátor na základe aktuálnej dokumentácie výrobcu.

CERTIFIKÁTY

Všetky herné prvky musia mať platný certifikát, ostatné prvky prehlásenie o zhode.

PRVKY NEZARADENÉ DO VÝKAZU VÝMER A DO ROZPOČTU

Nižšie uvedené prvky navrhujeme riešiť ako samostatnú investičnú akciu, prípadne formou zbierky, sponzoringu, atď. Jedná sa o úpravy fasád na budovách, ktoré nie sú vo vlastníctve Mesta Trenčín.

ÚPRAVA FASÁDY NA KOTOLNI - KRESLIACA TABUĽA

Fasáda kotolne je navrhnutá ako veľká kresliaca tabuľa, zo všetkých troch dostupných strán. Príklad realizácie:

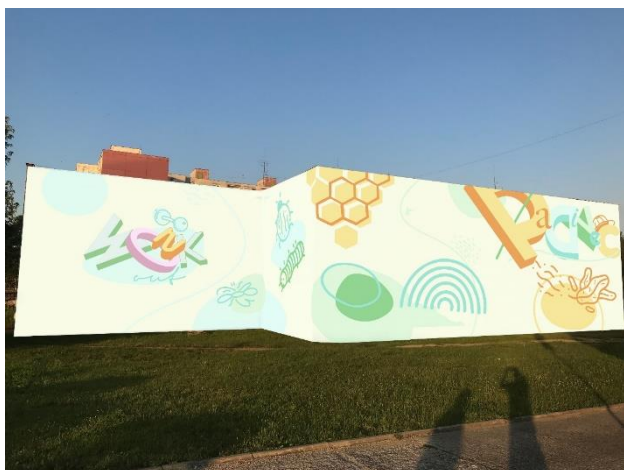


ÚPRAVA FASÁDY NA GARÁŽOVOM DOME - STREET ART, GRAFITTI

Fasáda na garážovom dome je navrhnutá ako street art. Vid' vizuál nižšie. Postup realizácie street artovej fasády na garážovom dome:

- vyspravenie porúch fasády na náklady majiteľov garážového domu
- základný náter – napr. Slovakryl (exteriér)
- **grafický návrh (miestny street artový umelci), grafický návrh je nutné konzultovať a schváliť projektantom**
- akrylové farby podľa grafického návrhu vrátane pomocného materiálu (valčeky, štetce, rukavice, kyble, trisky)
- prenájom plošiny
- realizácia grafického návrhu

Fasádu je možné realizovať v rámci pravidelnej mestskej akcie **Fest Art**.



ZMENY A DOPLNKY k 7decembru 2020

NÁHRADA ČUČORIEDOK ZA MALINY (SO 04)

Vzhľadom na zníženie nákladov na realizáciu boli v projekte pôvodne navrhované čučoriedky nahradené malinami.

Pestovanie malín - Pádivec

Maliny rastú vo forme kra s dvojročným vývinovým cyklom. Počas vegetácie v prvom roku majú bylinný charakter, ku koncu leta a na jeseň drevnatejú. Tieto výhonky prinesú plody v ďalšom roku a odumierajú. Vyžadujú kypré humózne pôdy. Dôležitý je dostatok slnka a pôdnej vlhky. Koreňový systém malín je plytký, preto v období sucha je dôležité dodať im vlahu, nie však trvalo zamokriť.

Odroda: Tulameen

spolu: 105 ks

spón výsadby: 0,40 x 0,8 m

veľké červené sladké plody, dozrievajú zač. VI – VIII.

vhodná do chladnejších oblastí do 500 m. N. M.

samoopelivá, raz rodiaca

Pestovanie na opore:

Typ vedenia jednoduchá drôtenka v tvare „I“, teda jednoduché, rovno osadené stĺpiky a dva drôty vedené vo výške asi 0,8 m a 1,2 m nad povrchom pôdy.

Kolová konštrukcia so zavetrením a dvojitém vedením, čistá dĺžka 97 bm:

min. 54 ks koly, min. rozmer 80x80mm, výška min. 1,3m nad zemou, agát alebo iné tvrdé drevo

kotvenie kolov do zeme alebo do pätky

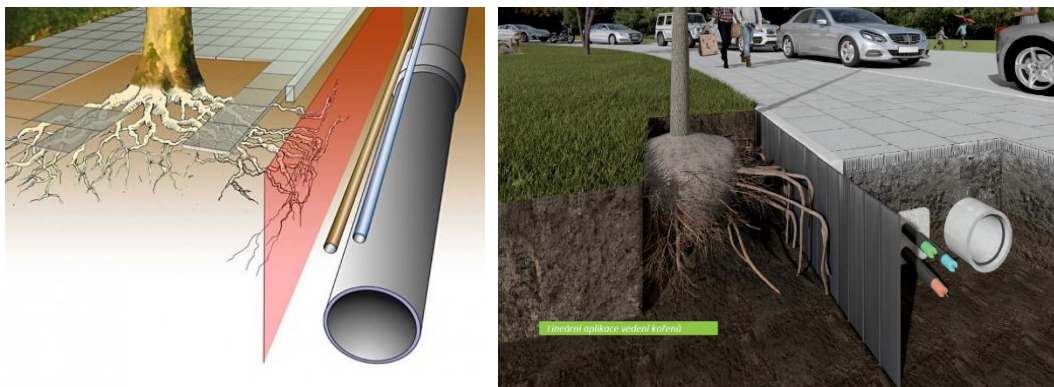
2 pozink drôty vedené vo výške 0,8 m a 1,2 m nad zemou s napínaním, min. 200bm

Výmera výsadbovej plochy pre maliny: 50 m²

50 m² fólia hrubá

Mulčovací kôra, vrstva 10 cm

400 g kravský hnoj / malina / 105 ks x 400 g = 42 kg



Obr. Protikoreňová chránička od zatrávňovacej dlažby, 25 bm



Obr.: ilustračný obrázok: výsadba malín na opornej konštrukcii

TERÉNNE MODELÁCIE (SO 04)

Terénne modelácie - kopčeky s maximálnou výškou 150 cm a sklonom do 30° pre pohodlné kosenie. Kopčeky je potrebné vytvoriť z kvalitnej ornice nakoľko budú osiate trávnikom a v budú v nich vysadené stromy. Násypy je potrebné primerane zhutniť.

VÝSADBA VYVÝŠENÝCH ZÁHONOV (SO 04)

V roku založenia vyvýšených záhonov počítame s modelovým osadením. Podľa termínu realizácie budú záhony osadené podľa agrotechnického termínu, napr. nasledovne:

Jar / osivo kelu / v správnom agrotechnickom termíne vysievame kel kučeravý listový Nero di Toscana, po výsadbe pravidelne zalievame.

Leto / priesady rajčín

Jeseň / cesnak

Trenčín, 7 december 2020

Vypracoval: Ing. Ivana Kodajová